

Eszterházy Károly Főiskola
Neveléstudományi Doktori Iskola

**A KORAI ISKOLAEELHAGYÁS PROBLEMATIKÁJA, ÉS A
MEGELŐZÉS LEHETŐSÉGEI A MAGYAR
KÖZOKTATÁSBAN**

HABILITÁCIÓS ÉRTEKEZÉS TÉZISFÜZET

HANÁK ZSUZSANNA PH.D.

2016.

TARTALOM

BEVEZETŐ	3.
A KORAI ISKOLAE LHAGYÁS PROBLEMATIKÁJÁNAK MEGKÖZELÍTÉSE	4.
AZ ISKOLAKEZDÉS	7.
AZ ISKOLAI ÉVEK	10.
AZ ISKOLAI ÁTMENET PROBLEMATIKÁJA ÉS A KORAI ISKOLAE LHAGYÁS	12.
A KORAI ISKOLAE LHAGYÁS SZEMPONTJÁBÓL KIEMELTEN VESZÉLYEZTETETT TANULÓK	14.
ÖSSZEGZÉS, KÖVETKEZTETÉSEK MEGFOGALMAZÁSA	15.
HIVATKOZOTT IRODALOM	19.

BEVEZETÉS

A habilitációs dolgozat válogatott, saját – már elvégzett és egyenként publikált – kutatási és módszertani-fejlesztési eredményeket összefoglaló munka, melynek eredményeit egységes, önmagában rendszerben kívánom bemutatni, az új megállapításokat tételesen tézispontokhoz rendelve.

A dolgozat tárgya a korai iskolaelhagyás és prevenciójának elemzése Magyarországon a pedagógiai szakpszichológus szemszögéből. Ismert, hogy a végzettség és foglalkoztatottság között szoros összefüggés van,¹ ez indokolja a téma, a probléma kiválasztását. A korai iskolaelhagyás társadalmilag központi érdekességű, ugyanakkor a pszichológia szempontjából elemzése még várat magára.

A korai iskolaelhagyás háttérében álló bonyolult, összefüggő és egymásra hatással bíró komponensekből nehéz feladat kiemelni a veszélyeztetettséget jelző tényezőket, de a pedagógiai pszichológia nézőpontjából nagy valószínűséggel probléma várható az iskolai eredményességben, és korai iskolaelhagyást eredményezhet:

- ha problémák vannak az iskolakezdés időszakában, amennyiben a tanuláshoz szükséges részképességek fejlettsége nem megfelelő, ez előrevetíti a későbbi iskolai kudarokat is;
- ha a tanulók nem érzik jól magukat az iskolában, az alkalmazott oktatási módszerek nem felelnek meg az igényeiknek, nincs lehetőség aktivitásra, nincs sikerélményük;
- ha nincs kellően előkészítve az iskolaváltás, az új iskolába, osztályba kerülés;
- ha az iskolákban az egyéni bánásmód, differenciált fejlesztés szemlélete, gyakorlata hiányzik, különösen, ha a pedagógusok nincsenek tisztában az egyéni bánásmódot igénylő tanulók pszichikus jellemzőinek sajátosságaival.

Ez alapján a következő hipotézisek fogalmazhatók meg:

1. A sikeres iskolakezdés feltétele a sikeres folytatásnak, ezért az iskolaérettség, a tanuláshoz szükséges részképességek fejlettsége, illetve az azok közötti összefüggések milyensége lényeges komponens az iskolai sikeresség szempontjából. Feltételezem, hogy a témával összefüggő, pár évtizeddel ezelőtti magyar kutatások eredményei ma már nem használhatóak fel maradéktalanul, ezért az ezekre épített ajánlások, gyakorlatok, módszertani megoldások sikere nem lehet teljes. Valószínű, hogy a tanuláshoz szükséges

¹ Helyzetelemzés és további kutatásra javasolt irányok a korai iskolaelhagyás problémájának hatékony kezelése érdekében In.: Hazai_helyzetelemzés_QALL_1013_10_21_pdf

részképességek fejlettsége a magyar gyermekek esetében nem térnek el lényegesen a nemzetközi standardoktól, de az „erősségek-gyengeségek” átrendeződése várható, mindezek feltárása, figyelembe vétele szerencsésebb a preventív, ill. korrekatív beavatkozások megtervezésénél, melyekkel a korai iskolaelhagyók száma csökkenthető.

2. Az iskolakezdéstől lényeges, hogy a tanulók jól érezzék magukat az iskolában, ez nagyon erős „benntartó erő”, ehhez szükséges, hogy motivált, aktív munka történjen az osztály falain belül és kívül is. Várható, hogy az új oktatási módszerek pl. IKT, kooperatív, projekt stb. segítik a tanulók „iskolában tartását”, lehetőséget adnak önálló, aktív munkavégzésre, kreatív alkotásra és fontos szerepük lehet a korai iskolaelhagyás megelőzésében.
3. A korai iskolaelhagyók száma az iskolatípusok közötti átmeneteknél felerősödik. A pszichológusi munkában gyakran használatosak a terápiák és a tréningek, melyek segítségével feltárhatóak a problémák mögött meghúzódó okok, illetve megoldási javaslatok dolgozhatók ki. Ennek egyik előnye, hogy az érintett személyek maguk, ill. közösen teszik ezt meg. Várható, hogy a korai iskolaelhagyás megelőzését jól kidolgozott, téma- centrikus komplex tréningprogramok segítik.
4. Az egyéni bánásmódot igénylő, valamint a roma tanulók helyzete kiemelten fontos a téma szempontjából, mivel erősen veszélyeztetettek a korai iskolaelhagyás terén. Véleményem szerint, amennyiben a pedagógusok tisztában vannak a pszichikus jellemzők eltéréseivel a tanulók esetében, ennek következménye lehet, hogy pozitív attitűdökkel, elfogadóbb tanulóhoz-szülőhöz való hozzáállással fognak rendelkezni, így megelőzhető, ill. csökkenthető a korai iskolaelhagyás a tanulók körében is.

Dolgozatomban tehát e kérdésekre keresek választ, illetve e hipotézisek elfogadása, vagy elvetése történik meg.

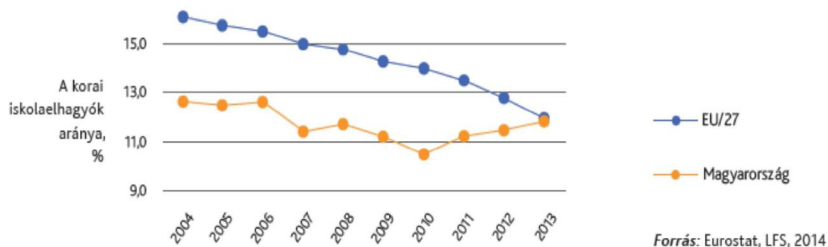
A KORAI ISKOLAELHAGYÁS PROBLEMATIKÁJÁNAK MEGKÖZELÍTÉSE

A korai iskolaelhagyás fogalma viszonylag új Magyarországon.² Azokat a fiatalokat nevezzük korai iskolaelhagyóknak, akik nem foglalkoztatottak, és oktatásban, képzésben sem vesznek részt. A korai iskola-elhagyási ráta az Európai Unióban azon 18–24 évesek aránya, akiknek

² Hanák Zsuzsanna (2015): Hátránykompenzációs gyakorlatok (36p) In.: Integrációs szaktanácsadói feladatokra való felkészítés a pedagógus-szakvizsgára felkészítő szakirányú továbbképzési szak programhoz (CD)EKF.

még nincs középfokú végzettsége, és nem is vesznek részt oktatásban, képzésben.³ Fontos cél, hogy az EU2020 stratégia 10% alá kívánja csökkenteni a korai iskolaelhagyók számát Európában. Az alábbi grafikon (1. ábra) bemutatja az európai és a magyarországi helyzet alakulását a korai iskolaelhagyók arányát (%) tekintve.

1. ábra: A korai iskolaelhagyók aránya Magyarországon és az Európai Unió átlagában 2003–2013



A 1. ábrán látható, hogy az EU-ban ez a szám folyamatosan csökken, míg Magyarországon hullámzó tendencia figyelhető meg. Az Eurostat Munkaerő Felmérés adatai szerint a korai iskolaelhagyás mértéke 2012-ben hazánkban 11,5% volt. Az EU2020 stratégiában meghatározott és egyben a Magyarország által is 2020-ra vállalt célérték, mint az már említésre került 10%. Ez alapján látható, hogy a korai iskolaelhagyás mutatója Magyarországon 2010-ig lassú ütemben csökkent, az elmúlt években azonban, a legtöbb tagországban tapasztalt trenddel, illetve az EU átlagérték mozgásával ellentétben ismét növekedett.⁴ Ajánlások az EU és a QALL helyzetelemzése (2014) alapján egyértelmű. Ezen ajánlások az iskolai szinten az iskolai innovációk támogatása, a szemléletváltás, a tanárok felkészítése a hátránykompenzációs gyakorlatok ismeretére, a képzések és továbbképzések erősítése, az osztályfőnökök szerepének hangsúlyozása, az ifjúságvédelmi felelősök munkájának elismerése, a gyermekjóléti szolgálat, és az iskolai-egészségügy támogatása.⁵

A nemzetközi szakirodalomban a korai iskolaelhagyással kapcsolatosan számos kategorizálás ismert.

³ Imre Anna (2014): A korai iskolaelhagyással összefüggő nemzetközi elemzések és Uniói ajánlások. In.: QALL Végzettséget mindenkinek Tempus Közalapítvány Budapest ISBN: 978-615-5319-16-7 p.97.

⁴ Mihályi Krisztina (2014): A korai iskolaelhagyás Európai Unió és hazai kontextusai. In.: QALL Végzettséget mindenkinek Tempus Közalapítvány Budapest ISBN: 978-615-5319-16-7 p.9.

⁵ Helyzetelemzés és további kutatásra javasolt irányok a korai iskolaelhagyás problémájának hatékony kezelése érdekében In.: Hazai_helyzetelemzés_QALL_1013_10_21_pdf

Schargel, Franklin – Thacker, Tony – Bell, John (2007)⁶, a rizikófaktorok négy csoportját különbözteti meg:

- *korábbi iskolaévek történései;*
- *személyiség – lélektani tényezők;*
- *a családi háttérben meglévő problémák;*
- *iskolai rizikófaktorok.*

Egy másik kutatás, Rumberger, Russell – Lim, Sun Ah (2008)⁷ két fő kategóriába sorolta a befolyásoló tényezőket:

- *diákok egyéni jellemzői (tanulmányi eredmény, magatartás, attitűdök és társadalmi háttér),*
- *intézményi jellemzők (család, iskola, lakókörnyezet).*

A nemzetközileg leginkább elfogadott, lemorzsolódás szakirodalmát áttekintő tanulmány Lyche, Cecilia (2010)⁸, az okokat három nagyobb csoportba sorolja:

- *egyéni és társadalmi;*
- *iskolai okok;*
- *rendszer szintű tényezők.*

Mindhárom kategorizálásban a pszichológiai szemléletmód nyomon követhető. Az elsőben a személyiség – lélektani tényezők kerülnek megemlítésre, a második az egyéni jellemzőkről, pl. attitűdökről ír, míg a harmadik az egyéni okokat említi.

A lemorzsolódást egyéni tényezőkkel összefüggésbe hozó magyarázatokon belül megkülönböztethetünk inkább pszichológiai és inkább társadalomtudományi érveléseket. A pszichológiai megközelítések általában a korai gyermekkorra és a családi körülményekre koncentrálnak, és különböző, a korai iskolaelhagyást valószínűsítő rizikófaktorokat állapítanak meg.⁹ A lemorzsolódással foglalkozó szakirodalomban gyakoribb a szociológiai megközelítés, amely a lemorzsolódást – a pszichológiai tényezők helyett – inkább az egyének társadalmi helyzetével hozza összefüggésbe, de azt is látni kell, hogy a témával inkább szociológusok foglalkoznak, jóval kevesebb pszichológus tollából való publikáció olvasható.

⁶ Schargel, Franklin – Thacker, Tony – Bell, John (2007): *From At Risk to Academic Excellence*. Focus Adolescent Services, 2007. Idézi: Mihály Ildikó (2009): „A csendes járvány”. Az iskolai lemorzsolódás veszélyei. *Új Pedagógiai Szemle*, április

⁷ Rumberger, Russell – Lim, Sun Ah (2008): *Why Students Drop Out of School: A Review of 25 Years of Research*. Santa Barbara: California Dropout Research Project.

⁸ Lyche, Cecilia (2010): *Taking on the Completion Challenge: A Literature Review on Policies to Prevent Dropout and Early School Leaving*. /OECD Education Working Papers, No. 53/. OECD Publishing.

⁹ Helyzetelemzés és további kutatásra javasolt irányok a korai iskolaelhagyás problémájának hatékony kezelése érdekében, http://oktataskepzes.tka.hu/content/documents/Projektek/2013/QALL/esl_helyzetelemzes_qall_2013_10_21_javitott.pdf

Természetesen a korai iskolaelhagyás problematikája túlmutat a pedagógiai pszichológia határain. Az iskola és az iskoláztatás társadalmi kontextusban történő értelmezése új értelmezési keret kialakulásához, új kérdésfeltevésekhez vezetett. A nevelésszociológiai kutatások¹⁰ terén felvetik a kérdést, hogy milyen tényezők együttjárása képes felülmúri a szociokulturális előnyt vagy hátrányt. Kérdés, hogy milyen iskolai folyamatok emelik a jövőorientációt kitüntetett jelentőségűvé. Míg a kritikai megközelítés szerint az a konklúzió, hogy az iskola alkalmatlan a társadalmi egyenlőtlenségek megváltoztatására, addig a szervezeti nézőpont olyan intézményt mutat fel, amely az időorientációkra figyelő pedagógiai stratégiák kidolgozásával a státuszváltáshoz is hozzá tud járulni.

Napjaink pedagógiai gyakorlatában lényegesek a közelmúltban kidolgozott hátránykompenzációs programok, melyeknek kiemelt szerepe van az iskola előtti és alatti időszakban, segítik a korai iskolaelhagyás problematikájának kezelését. E programok kidolgozásában, megvalósításában eltérő mélységgel, de szerepet kaptak a pszichológiai tartalmak is. A hátránykompenzációs programok létezése szerencsés, segíthetik a korai iskolaelhagyással összefüggő prevenciós, korrekciós munkát, de hosszú távon, átfogó megoldást jóval összetettebb, több tudományterületet is magába foglaló stratégia kialakítása adhatna.

AZ ISKOLAKEZDÉS

A tanuláshoz szükséges részképességek fejlettségének fontossága, az iskolaérettség jelentősége a korai iskolaelhagyás prevenciója szempontjából

Az iskolaérettség a 6 év körüli, normál fejlettségű gyermek olyan komplex, szomatopszichés állapota, amely lehetővé teszi a gyermek számára, hogy átlagos energia befektetése mellett az általános iskola első osztálya által, a vele szemben támasztott követelményrendszernek optimálisan megfeleljen és az iskolai életmódhoz eredményesen alkalmazkodni tudjon. Az iskolaérettség kialakulása természetes érési, fejlődési folyamat eredménye. Az iskolakezdés a gyermek életének egyik legjelentősebb fordulóponja. Az indulás befolyásolja az iskolai pályafutást, ami későbbiekben az egész életére kiható. Amennyiben nem megfelelő időben történik a beiskolázás, vagy ha fejletlen részképességek állnak fenn, annak hosszú távú

¹⁰ Meleg Csilla (2015): Nevelésszociológiai problémakörök és nézőpontok In.: A nevelésszociológia alapjai (szerk.: Varga András). Pécsi Tudományegyetem. ISBN 978-963-642-805-1 pp.19–49.

negatív következményei lehetnek.¹¹ A korai iskolaelhagyás veszélye már e, korai időszakban is prognosztizálható. Ezért felvetődik a kérdés:

- Milyen fejlettségi szint és kapcsolat tárható fel a különböző részképességek fejlettségi mutatói között?
- Látható-e hasonlóság vagy különbözőség a különböző magyarországi települések óvodásainak eredményei között?
- Milyen módszertani ajánlások fogalmazhatók meg a témával kapcsolatban az óvodai eredményesség növelése érdekében?

Vizsgálati mintánk három vizsgálati ciklusban (ciklusonként 65 fő) összesen 195fő azonos életkori övezetbe tartozó 6 év 0 hó- 6 év 5 hó (+31 nap) óvodás gyermekek voltak.

A vizsgálati minta összetétele:

- városi óvoda 6 éves – iskolába készülők – óvodásai: 123 fő (összes, a központi és annak tagóvodáiba járó 6 éves, iskolába készülők óvodás);
- nagyközségi óvoda 6 éves – iskolába készülők – óvodásai: 54 fő (összes 6 éves, iskolába készülők óvodás);
- kistelepülés óvodájának 6 éves – iskolába készülők – óvodásai: 18 fő (összes 6 éves, iskolába készülők óvodás).

Az alkalmazott vizsgálati módszer a „Meeting Street School Screening Test”¹² a pedagógia pszichológiában gyakran alkalmazott iskolaérettségi vizsgálat, valamint kiegészítő vizsgálatok voltak.

Az eredmények feldolgozásához SPSS programot használtunk. Leíró statisztikákat (átlag /M/, szórás /SD/), valamint átlagok összehasonlítására építő eljárást (t-próba) alkalmaztunk, illetve az összefüggések elemzését korreláció-számítással végeztük el.

Az eredményekből látható, hogy a gyermekeknél az iskolaérettség szempontjából lényeges részképességek fejlettségének szintjei közötti kapcsolatok szorosak. A motoros terület fejlettségi szintjeivel kapcsolatos korrelációkat találtunk nagy számban. Ezt követi a vizuo-perceptuo-motoros területen látható szoros kapcsolatok. A vizsgált területek közül a nyelvi terület, illetve az azzal összefüggő részképességek terén találtunk gyengébb kapcsolatokat. Mivel a részképességek fejlődése „húzza egymást”, a változók közötti kapcsolat szoros (főleg a motorikus és a vizuo-perceptuo-motoros területen), ezért látni kell, hogy a nyelvi terület

¹¹ F.J. Mönks – A.M.P. Knoers (1998): Fejlődéslélektan. FITT IMAGE- Ego School, Szentendre ISBN:963 03 6009 8 p.350

¹² Zsoldos Márta – Sarkady Kamilla (2001): MSSST. ELTE Bárczi Gusztáv Gyógypedagógiai Főiskolai Kar Budapest J12-1020

önálló, kiemelt fejlesztése indokolt lehet, valamint az óvodai nevelés módszertárában több lehetőséget szerencsés adni, hogy e területen a gyermekek fejlődésének külső-belső feltételei biztosítva legyenek. Jelenleg, lényeges eltérést nem látunk a három településtípuson élő óvodások eredményeiben a főbb területek (MM szubteszt; VPM szubteszt; Nyelvi szubteszt), fejlettségi szintjeinek rangsorát illetően. Mindhárom populáció esetében a motoros minták (MM), azaz a kétoldali szeriális mozgásminta, a testvázlattal kapcsolatos téri tájékozódás a legerősebb terület, ezt követi a vizuo-perceptuo-motoros területek (VPM) fejlettsége, úgymint a vizuális diszkrimináció, a vizuális memória, a geometrikus ábrák és betűformák reprodukáló készsége, valamint a térbeli, sorrendbeli orientáció, a téri tájékozódás térben és síkban. A nyelvi területek (Ny) fejlettsége, mint a verbális emlékezet, sorrendezési és fogalmazási készség gyengébb. Amennyiben azonban a vizsgált területek terén elért pontszámok alapján diagnosztizálunk, már lényeges eltérés látható. A városi óvodák óvodásai között elvtelve találtunk várható tanulási problémára utaló jelet, a községekben élő gyermekekénél már emelkedik ez az arány, és legrosszabb az eredmény a kistelepelelősen élő gyermekekénél. A városi óvodásoknál a diagnosztikus mérés enyhe veszélyt jelez a minta 4,8%-nál, veszélyt jelez 2,43%-nál, a községben élő gyermekekénél enyhe veszélyt jelez a minta 16,1%-nál, veszélyt jelez 5,5%-nál a kistelepelelősen élő gyermekekénél enyhe veszélyt jelez a minta 33%-nál, veszélyt jelez 16,6%-nál. Tehát, az iskolai tanulási problémáknak, sikertelenségnek, és ezen keresztül a korai iskolaelhagyás veszélyének leginkább a kistelepelelősen élő gyermekek vannak kitéve. E gyermekek az iskolába lépve nem értik azokat a tanítói instrukciókat, fogalmakat, magyarázatokat stb. melyek a sikeres iskolakezdeéshez szükségesek. Ennek egyenes következménye, hogy nehezen, – esetenként hatalmas erőbevitellel- tanulnak, vagy feladják, nem kívánt kötelezettség lesz az iskolába járás, és várják azt a pillanatot, amikor végleg megszabadulhatnak, korai iskolaelhagyóvá válhatnak. Ugyanakkor az eredményeink azt is mutatják, hogy a magyar gyermekek eredményei nem térnek el a nemzetközi átlagoktól. Az MSSST szűróvizsgálatot többek között azért is választottuk vizsgálati módszerül, mert nemzetközileg azonos skálák alapján diagnosztizál, és azonnal mutatja a tanulási zavar veszélyét, ill. enyhe veszélyét, a nemzetközileg elvárt, életkornak megfelelő övezetekben, normatáblázatok segítségével.

Tehát, a magyar közoktatás számára ajánlasként megfogalmazható, hogy az óvodapedagógusok módszertani programjában erősíteni szükséges a nyelvi területek játékos, interdiszciplináris, komplex fejlesztését melyeket az óvodások körében felhasználhatnak. Hosszú távú eredmény lehet a korai iskolaelhagyás csökkenése, valamint a gyermekek képesek lesznek kapcsolatokat kialakítani, azokat fenntartani, kapcsolati hálójukban

elgazodni. Természetesen az óvodapedagógusok módszertani programjában meg kell tartani a mozgás, valamint a vizuo-perceptuo-motoros területekre vonatkozó komplex fejlesztések jelentőségét.

Összességében az óvodai „szakmódszertannak” játékosnak, interdiszciplinárisnak, komplexnek kell lennie, mivel a részképességek fejlettségének szintjei szorosan összefüggenek egymással. Ez segítheti azt, hogy a 6 év körüli gyermekek sikeres iskolakezdést éljenek át. A korai iskolaelhagyás bonyolult és komplex prevenciójának egyik összetevőjévé válhat a jól előkészített iskolakezdés..

AZ ISKOLAI ÉVEK

Tanulóközpontú módszerek jelentősége a magyar közoktatásban, ezek várható hatása a korai iskolaelhagyók számának csökkentésére

Azok a tanulók, akik jól érzik magukat az iskolában, aktív részesei az iskolai munkának, motiváltak, sikerélményük van, nem lesznek korai iskolaelhagyók. E fejezet alapját a dolgozat szerzőjének öt megjelent publikációja képezi. A publikációkban olvasható, hogy fontosak a pedagógiai innovációk. Magyarországon az oktatáspolitikai nem vet gátat a nyitott, új koncepcióknak, és támogatja azok országos elterjedését a közoktatásban. Természetesen a tanulók, tanárok, és a szülők véleménye sem hagyható figyelmen kívül ezen innovációkkal kapcsolatban.

A témával kapcsolatos vizsgálat kérdésfelvetése, mi a véleménye a tanulóknak, tanároknak, és a szülőknél a pedagógiai innovációkkal kapcsolatban. Hipotézisünk szerint a XXI. század tanulói, tanári, szülői igényekhez jobban alkalmazkodnak az új, alternatív módszerek. A diákok számára a több önálló, aktív tanulói tevékenység révén erősebb lesz a tanulás iránti motiváció, ez iskolai sikerélményekhez vezethet, és a korai iskolaelhagyás csökkenéséhez. A tanárok részéről a módszertani bázis erősödésével, többszínűségével, kidolgozott tematikákkal, szintén pozitív vélekedés prognosztizálható. A szülők a gyermekeik iskolai sikerességében érdekeltek, ezért ha ez megtörténik, pozitív véleményeik lehetnek. Tehát, mindhárom populáció esetében, pozitív attitűdöket vártunk a pedagógiai innovációk iránt.

A vizsgálat helyszíne egy közoktatási intézmény, amely általános és középiskolával rendelkezik. Részt vett, ill. részt vesz a kompetencia alapú képzések elterjesztésében, tanár-továbbképzési programokban. Munkájukban nagy hangsúlyt fektetnek a tanulói megismerésre, egyéni bánásmódot, differenciált képességfejlesztést végeznek, projekteknél

dolgoznak, epochákat alakítanak ki, IKT eszközöket használnak, kooperatív módszert alkalmaznak az oktatás során. A vizsgálatban tanulók (67 fő), azok szülei (67 fő) és tanárai (24 fő) vettek részt. Összesen: 158 fő alkotta a vizsgálati mintát.

Vizsgálati módszerünk kérdőív volt. Három kérdőívet dolgoztunk ki, egyet a tanulók számára ($\alpha=0,887$), egyet a tanárok számára ($\alpha=0,851$) és egyet a szülők számára ($\alpha=0,944$). A kérdőívekben eldöntendő kérdések szerepeltek, melyekre ötfokozatú skála segítségével lehetett választ adni, valamint kifejtendő, nyitott végű kérdéseket is feltettünk.

A kérdőívek feldolgozásához SPSS programot használtunk. Leíró statisztikákat (átlag /M/, szórás /SD/), valamint átlagok összehasonlítására építő eljárást (t-próba) alkalmaztunk, illetve az összefüggések elemzését korreláció-számítással végeztük el. A kérdőívek megbízhatóságának mérése a Cronbach-alfa mutató segítségével történt.

Az új módszerek bevalását a tanulók értékelték az eredményesség szempontjából a legjobbnak ($M=3,88$ $SD=0,97$), ezt követte a tanárok véleménye ($M=3,65$ $SD=0,69$), és végül a szülői értékelés zárja a rangsort ($M=3,46$ $SD=1,05$).

Eredményeinket hazai és nemzetközi tendenciákkal-vizsgálatokkal hasonlítottuk össze.

Hipotézisünk, mely szerint a XXI. század igényeihez jobban alkalmazkodnak az új, alternatív módszerek, beigazolódott. A hatásvizsgálat során mindhárom populáció értékelése pozitív lett, pozitív attitűdöket találtunk a módszerek iránt.

Várható hosszú távú eredmények lehetnek a tanulók szempontjából:

- az elsajátított tudás alkalmazása javulhat, így felnőve képessé válhatnak hasznos, alkotó munka végzésére
- mivel aktívan részt vehetnek saját tanulási folyamataikban, felnőve aktív felnőtté válhatnak
- az önálló ismeretszerzés képessége lehetővé teszi, hogy felnőve önálló emberré tudjanak válni
- a problémakezelés képessége alkalmassá teheti a tanulókat, hogy felnőve rugalmas problémamegoldásra alkalmas lénygé váljanak
- a kooperatív módszer alkalmazása fejlesztheti őket, hogy felnőve képesek legyenek team munkában dolgozni
- az objektív megismerési és értékelési rendszer alkalmassá teheti a diákokat, hogy felnőve mások teljesítményét megítélni tudó emberré váljanak

- amennyiben az egyéni bánásmód, differenciált készségfejlesztések a közoktatásban általánossá válnak, felnőve a diákok a másság elfogadására nyitottabbá válhatnak.

Várható hosszú távú eredmények lehetnek a pedagógusok szempontjából:

- a szűk időkeretek kitágulhatnak,
- a kommunikáció-konfliktuskezelés javulhat a problémák megbeszélésén keresztül,
- a diákok érdeklődése, intrinszc motivációja növelhető az új módszerek segítségével,
- az IKT eszközök segíthetik a tanórai felkészülést, a differenciált tanórávezetést,
- kiégés csökkenhet,
- a figyelem hosszabb ideig fenntarthatóvá válik, a tanulók a tanulás iránt motiváltabbá válhatnak és ez eredményesebb tanári munkát eredményezhet.

Várható hosszú távú eredmények lehetnek a szülők szempontjából:

- az iskola a gyermeki élet természetes színtere lehet,
- az iskola pozitív megítélése kedvezően hathat a szülő-pedagógus-tanuló viszonyra,
- pozitív hatással tudnak lenni a gyermekeik pályaválasztására.

Leírható, hogy e módszerek sikeresek lehetnek a közoktatásban, pozitív pedagógiai innovációk, a korai iskolaelhagyók száma csökkenthetőek általuk, mivel a belső attribúciót erősítik, információt adnak a gyerek kompetenciájáról, pontosabban meghatározzák a teljesítmény elemeit, spontán, változatos módszerek és az erőfeszítésnek és a képességeknek tulajdonítják a sikert. Egyértelműen nagyobb sikerélményhez jutnak a tanulók.

AZ ISKOLAI ÁTMENET PROBLEMATIKÁJA ÉS A KORAI ISKOLAELHAGYÁS

A korai iskolaelhagyók száma az iskolatípusok közötti átmeneteknél felerősödik, ezért lényeges a pedagógiai pszichológia nézőpontjából e témakör tanulmányozása. Módszertani ajánlasként kidolgozásra került az „Alma mater” program, melynek célja kettős volt, egyrészt a hátrányos helyzetű, korai iskolaelhagyás tekintetében veszélyeztetett tanulók sikeres továbbtanulásának támogatása speciális tréningprogramok segítségével, másrészt a pedagógusok felkészítése a program működtetésére. A programot 2000–2002 között fejlesztették ki, és a próbakurzusok után 2004-óta van jelen, mint jó gyakorlat, a hazai közoktatásban. A több mint 10 év alatt az ország különböző területén kértek szakmai

felkészítést a megvalósítására. (pl.: Budapest, Debrecen, Kiskunhalas, Miskolc, Nagykanizsa, Ózd, Székesfehérvár, Szombathely, Szeged, Veszprém, stb.). Nemzetközi szinten is érdeklődés jelent meg, Szlovákiában és Montenegróban.

A program a következő tréningeket tartalmazza 30-30 órában:

„Segítő” tréning az általános iskolai pedagógusok számára

„Segítő” tréning a középiskolai pedagógusok számára

„Merre tovább” tréning az általános iskolai tanulók és szülei számára

„Beilleszkedő” tréning a középiskolát kezdő tanulók számára.

„Kortárssegítő” tréning a felsőbb éves középiskolai tanulók számára

A program alapítójának a programot megvalósítók folyamatosan visszajelzést küldenek a szerzett tapasztalatokról, ez a minőségbiztosítás egyik előírása. Ezen visszajelzések alapján a következők írhatók le:

A tanulók szempontjából csökkent az iskolaváltáskor a lemorzsolódók száma 15–20% közötti pozitív változást jeleztek vissza az iskolákból. Az egyéni képességeknek adekvátabb pályaválasztás – sikerélmény – kitörési lehetőség tekintetében minimális pozitív elmozdulás tapasztalható (3–5%). A könnyebb középiskolai beilleszkedés segítése azonban várakozásunk feletti sikerességet mutat, a visszajelzések 90–100%-os elégedettséget jeleznek. A „Beilleszkedő” tréningprogramot önmagában is „életképesnek” tartják a megvalósítók, elsősorban a képzés elején (szeptember elején) tömbösített óraszámában. A hátrányos helyzetű családok (szülők) szempontjából nem jellemző, hogy növekszik azok száma, akik egyenrangú, tenni akaró partnerként vesznek részt a gyermekük pályaválasztásában, a döntést a képzőhely közelsége, valamint a tanuló baráti kapcsolatai határozzák meg inkább. A pedagógusok szempontjából új kompetenciák kialakulása megtörtént, elsősorban beilleszkedést segítő kompetenciák erősödtek. Az iskolák (általános-közép) szempontjából együttműködés terén nem látnak lényeges változást.

Tehát összegzésül leírható, hogy a korai iskolaelhagyás megelőzését jól kidolgozott, téma-centrikus komplex tréningprogramok segíthetik. Elsősorban a középiskolát kezdő, ill. iskolát váltó tanulók esetén a „Beilleszkedő-tréning” ajánlható a magyar közoktatás számára, mint a korai iskolaelhagyás megelőzésére alkalmas tréningprogram. Hangsúlyozni kell azonban, hogy a tréningek vezetése speciális kiscsoportvezetési ismereteket igényel, melyre a pedagógusoknak fel kell készülni, a tréningek vezetése speciális kompetenciákat követelnek meg a csoport vezetőjétől.

A KORAI ISKOLAELHAGYÁS SZEMPONTJÁBÓL KIEMELTEN VESZÉLYEZTETETT TANULÓK

Az egyéni bánásmódot igénylő, valamint a roma tanulók helyzete kiemelten fontos a téma szempontjából, mivel erősen veszélyeztetettek a korai iskolaelhagyás terén. Véleményem szerint, amennyiben a pedagógusok tisztában vannak a pszichikus jellemzők eltéréseivel e tanulók esetében, ennek következménye lehet, hogy pozitív attitűdökkel, elfogadóbb tanulóhoz-szülőhöz való hozzáállással fognak rendelkezni, így megelőzhető, ill. csökkenthető a korai iskolaelhagyás e tanulók körében is.

Az elmúlt öt tanévben 31 speciális, gyakorlati orientáltságú egyetemi kurzust tartottam 713 fő részvételével a pedagógus képzés és továbbképzés keretén belül. E kurzusok célja az egyéni bánásmódot igénylő, valamint a roma tanulók elfogadtatása a pedagógusok részéről, valamint olyan kompetenciák kialakítása, melyek alkalmassá teszik őket, hogy elfogadó, pozitív attitűdökkel forduljanak a korai iskolaelhagyás szempontjából erősen veszélyeztetett tanulók felé. A kurzus elméleti alapját hazai és nemzetközi publikációk adták, a feldolgozás módszere nagyon változatos (kooperatív, projekt, portfólió készítés stb.) volt.

A kurzusok végén visszajelzést kértünk (ill. kérünk). A visszajelzésekből arra a kérdésre keresünk választ, hogy a kurzus hasznosságát, a képzés tartalmát, oktatási módszereit, valamint a pedagógus, saját maga kompetenciáit, pontosabban annak változását hogyan értékeli.

A visszajelzés mérési módszere kérdőív. Az eredményekből látható, hogy a pedagógusok egyértelműen hasznosnak ítélik meg a képzést (74% nagyon jó; 20% jó), mely az egyéni bánásmódot igénylő, valamint a roma tanulók speciális iskolai támogatásáról szól, és a korai iskolaelhagyás prevencióját szolgálja. Elsősorban a tananyag gyakorlati hasznosságát, annak érthetőségét értékelték a pedagógusok nagyon pozitívan (82% kifejezetten jó; 18% inkább jó) és a használt módszerek nyerték el tetszésüket (52% kifejezetten jó; 44% inkább jó).

Számunkra a résztvevő pedagógusok kompetenciáik, attitűdjeik, a témához (korai iskolaelhagyás szempontjából erősen veszélyeztetett tanulókhöz) való hozzáállásuk alakulása volt izgalmas kérdés. Látható, hogy egyértelműen felkészültebbnek érzik magukat a szakmai folyamataik fejlesztésére, informáltabbaknak, kompetensebbnek érzik magukat az egyéni bánásmódot igénylő tanulókkal folytatott közös munkában.

A képzés tartalmi elemeivel a tanárok nagy része már találkozott, többeknél nem volt új a téma, de az alkalmazott képzési módszerek – főleg ahol lehetőség volt a páros, ill. kiscsoportos megbeszélésre, valamint a saját szakértelem hozzáadására – hozzájárult mások gondolatainak megértéséhez, elfogadásához. Reményeink szerint ez átsugárzik a mindennapi

iskolai nevelő-oktató munkára, pontosabban az alkalmazott képzési módszerek gyakorlatára. Az esettanulmányok szakmailag igényes elemzése olyan gondolatokat ébresztett a résztvevő pedagógusokban, melyekre eddig nem gondoltak, noha többen évek óta tanítják az egyéni bánásmódot igénylő, valamint a roma tanulókat. A gyakorlatban főleg a felszíni problémákat kezelik a pedagógusok, az alapprobléma és annak szakszerű kezelése új tudás a résztvevők számára.

Leírható, hogy a pedagógusok nyitottak, pozitíven értékelik azokat a képző és továbbképző programokat, melyek az egyéni bánásmódot igénylő, valamint a roma tanulók pszichikus jellemzőinek eltéréseivel foglalkozik, és főleg a feldolgozás módszereinek köszönhetően a képzés következménye lehet, hogy pozitív attitűdökkel, elfogadóbb tanulóhoz-szülőhöz való hozzáállással fognak rendelkezni, így megelőzhető, ill. csökkenthető a korai iskolaelhagyás e tanulók körében is.

ÖSSZEGZÉS, KÖVETKEZTETÉSEK MEGFOGALMAZÁSA

A jelen dolgozat tárgya a korai iskolaelhagyás és prevenciójának elemzése Magyarországon a pedagógiai szakpszichológus szemszögéből. Napjainkban, széles körben (neveléstudomány, szociológia, szociális munka, stb.) foglalkozik a korai iskolaelhagyás oki hátterének feltárásával, a megoldások keresésével, ez alól nem kivétel a pedagógiai pszichológia sem. Arra a kérdésre kerestünk választ, hogy a korai iskolaelhagyás prevenciója, korrekciója tekintetében mit tehet a magyar közoktatás, ehhez mivel tud hozzájárulni a pedagógiai pszichológia elméleti és gyakorlati aspektusból. Részletesen feltártuk, hogy a korai iskolaelhagyás hátterében mely, a pedagógiai pszichológia kompetenciakörébe tartozó okok és prevenciós lehetőségek körvonalazhatóak, továbbá, hogy mely, kutatási alapokon álló módszertani megoldások, jó gyakorlatok ajánlhatóak a magyar közoktatás számára, a jelen dolgozat szerzőjének közel 30 éves kutató, fejlesztő, gyakorlati tapasztalatokon álló munkásságát alapul véve.

A záró gondolatok előtt, meg kell említeni a korai iskolaelhagyók sajnálatos „újratermelődését”, az újabb generációkban történő ismételt megjelenését. E dolgozatban többször szó esett a szülőkről, a családról, mint elsődleges szocializációs közegről, de alapvetően az iskolai szocializáció, az iskolai nevelő-oktató munka és annak sikeressége került a középpontba. Természetesen a szülőknak az iskolához való hozzáállása, attitűdje nagyon fontos, de látni kell, hogy nagyon különböző. A rossz emlékekkel rendelkező szülők gyakran tudattalanul is azt közvetítik a gyermekeik felé, hogy az iskola félelmetes, az

akadályok, amelyeket állít, sok esetben leküzdhetetlenek. Ez nem azt jelenti, hogy ezek a szülők biztos, hogy nem gondolják fontosnak a tanulást. Magyarországon a szülők az iskolát a társadalmi felemelkedés eszközének tartják, így az iskolához az alapvető hozzáállás nem elutasító.¹³ Sokkal inkább arról van szó, hogy a kudarcok, tanulási nehézségek esetén nem tudják, hogyan lehetne a gyermeknek segíteni. Maguk nem értik a tananyagot, nincsenek hatékony tanulási módszereik, amelyeket át tudnának adni. Sokszor a gyermek iránti neheztelés és a gyermek büntetése a válaszuk a rossz tanulmányi eredményre. A szigorúság alkalmazásában az a szándék vezeti őket, hogy a gyermek jusson többre, mint ők, de ennek a hatékony módszerei nem állnak rendelkezésükre. Az értelmiségi családok által igénybe vett magántanári különórák sokszor anyagilag sem megfizethetőek ennek a rétegnek, de lényegesen kevesebb tapasztalatuk is van arról, hogy mikor, milyen formában vegyék ezt igénybe. Ezekben a kérdésekben hatékony lehetne a pedagógusokkal való konzultáció.¹⁴ A tanulók iskolában tartását, továbbtanulását segíti elő a jövőperspektíva idői távlatra és a távoli jövőelképzelések kidolgozottsága. Ebben a vonatkozásban is eltérést találunk a társadalmi rétegekre általában jellemző szemléletek között¹⁵. Az alacsonyabb iskolázottsági szintű családok gyermekeinek jövőperspektívája rövidebb távú, a saját jövőelképzelésük kidolgozatlanabb. A diákokra a szülő végzettségéhez igazodó, vagy azt egy lépéssel meghaladó motivációk jellemzők¹⁶. Ezt a jelen dolgozat szerzőjének saját kutatásai is alátámasztják, mint azt olvashattuk. Ezzel összefügg az a tendencia, hogy a problémákkal küzdő tanulók azonos iskolai teljesítmény esetén is kisebb arányban szándékoznak tovább tanulni. Molnár Péter longitudinális vizsgálat keretében azt a kérdést kutatta, hogy a hátrányos helyzet milyen személyiségtényezők esetén küzdhető le. A vizsgálat eredményei szerint a problémás háttérű tehetséges fiatalok továbbtanulási motivációjának megőrzésében és a sikeres továbbtanulás megvalósításában kognitív és személyiségtényezők együttesen játszanak szerepet. A kognitív képességek közül az elméleti intelligencia, az elméleti érdeklődés és absztrakciós készség fontos tényező, még a személyiségtényezők közül az alkotásvágy, teljesítményorientált életvezetés, önirányítási igény, vezetői érdeklődés és szociabilitás segíti elő a mobilitást.¹⁷ A támogató családi légkör szintén fontos a mobilitás

¹³ Buda, M.: Minőség és szelekció. In *Educatio* 1999. 3. sz. (Minőség tematikus szám) 517–532. o.

¹⁴ *Pszichológia pedagógusoknak*, szerk.: N. Kollár Katalin – Szabó Éva, Osiris Kiadó, Budapest, 2004. 564–565. old.

¹⁵ Köckeis, E: A munkás szubkultúrák és az iskola közötti értékűtközés In.: Ferge Zs. – Háber J.: *Az iskola szociológiai problémái. Közgazdasági és Jogi Kiadó Budapest* 1974. 249-265

¹⁶ Kádárné Fülöp J.: Néhány tanulói környezeti változó összefüggése a tanulás eredményességével. *Pedagógiai szemle* 1973/7-8. 658-671

¹⁷ Molnár P.: *A felsőfokú továbbtanulási igény*. Akadémia Kiadó Budapest 1989.

megvalósításában, elsősorban az anya szerepe kiemelkedő jelentőségű.¹⁸ A problémák csökkentésére megoldási lehetőséget jelenthetnek a felzárkóztató programok¹⁹, ezekről szó esett az első fejezetben, de hangsúlyozni kell a korai fejlesztőprogramok hatékonyságát, melyre a második fejezetben történt utalás. Egyrészt a jó minőségű, változatos tevékenységi formákat nyújtó és nem túlszűfolt óvodák nyújtanak eredményes fejlesztést, másrészt azok a személyre szabott fejlesztőprogramok bizonyulnak a leghatékonyabbnak, amelyekben a családot is bevonták a fejlesztés folyamatába. A korai iskolaelhagyás szempontjából veszélyeztetett tanulók esélyeit javítja a különböző képességű gyerekek minél több évig való együtt tanítása. A képességek szempontjából homogén osztályok összeállítására való törekvés a korai iskolaelhagyás felerősödéséhez és a társadalmi mobilitás esélyeinek csökkenéséhez vezet. Azonban a szelekció megszüntetése, az egységes oktatás nem automatikusan jelent előnyt, a differenciált oktatás és a tanulók közti kooperáció elősegítése feltétele annak, hogy az egységes oktatás nyertesi lehessenek a korai iskolaelhagyás szempontjából veszélyeztetett tanulók.²⁰ Jelen dolgozat szerzőjének kutatásai, módszertani fejlesztései ezt támasztják alá, ahogyan azt a harmadik fejezet tartalmazza. Lényeges továbbá felhívni a figyelmet az iskolai átmenetek időszakára, valamint a korai iskolaelhagyás veszélyének erősen kitett fiatalok helyzetére. Az iskolai átmenetek sikere egy közös (tanuló-szülő-pedagógus) kooperáció eredménye lehet, ahogyan ez a negyedik fejezetben megemlíttésre került. A korai iskolaelhagyás veszélyének kitett tanulók támasza lehet az iskola, abban az esetben, ha jól felkészült, elfogadó, tanulók iránt pozitív attitűdökkel, modern módszertani tudással rendelkező pedagógusok és segítők végzik a pedagógiai munkát. Ehhez segítséget adhat a felsőoktatás, erre egy lehetséges példa az ötödik fejezetben bemutatott kezdeményezés.

Zárszóként leírható, hogy a hipotézisek beigazolódtak.

1. A sikeres iskolakezdés feltétele a sikeres folytatásnak, ezért az iskolaérettség, a tanuláshoz szükséges részképességek fejlettsége, illetve az azok közötti összefüggések milyensége lényeges komponens az iskolai sikeresség szempontjából. A témával összefüggő, pár évtizeddel ezelőtti magyar kutatások eredményei ma már nem használhatóak fel maradéktalanul, ezért az ezekre épített ajánlások, gyakorlatok, módszertani megoldások sikere nem lehet teljes. A tanuláshoz szükséges részképességek fejlettsége a magyar

¹⁸ Pszichológia pedagógusoknak, szerk.: N. Kollár Katalin – Szabó Éva, Osiris Kiadó, Budapest, 2004. 566. old.

¹⁹ Hanák, Zs.: Problémák és megoldások. (Hátrányos helyzetű tanulók továbbtanulásának támogatása speciális tréningprogramok segítségével.) In. Az iskola szocializációs funkciói (szerk.: Bábosik-Torgyik) 2009.

²⁰ Pszichológia pedagógusoknak, szerk.: N. Kollár Katalin – Szabó Éva, Osiris Kiadó, Budapest, 2004. 569–570. old.

gyermekes esetében nem térnek el lényegesen a nemzetközi standardoktól, de az „erősségek-gyengeségek” átrendeződtek, mindezek figyelembe vétele szerencsés a preventív, ill. korrektív beavatkozások megtervezésénél.

2. Az iskolakezdéstől lényeges, hogy a tanulók jól érezzék magukat az iskolában, ez nagyon erős „benntartó erő”, ehhez szükséges, hogy motivált, aktív munka történjen az osztály falain belül és kívül is. Az új oktatási módszerek pl. IKT, kooperatív, projekt stb. segítik a tanulók „iskolában tartását”, lehetőséget adnak önálló, aktív munkavégzésre, kreatív alkotásra és fontos szerepük lehet a korai iskolaelhagyás megelőzésében.
3. A korai iskolaelhagyók száma az iskolatípusok közötti átmeneteknél felerősödik. A pszichológusi munkában gyakran használatosak a terápiák és a tréningek, melyek segítségével feltárhatóak a problémák mögött meghúzódó okok, illetve megoldási javaslatok dolgozhatók ki. Ennek egyik előnye, hogy az érintett személy/személyek maguk, ill. közösen teszik ezt meg. A korai iskolaelhagyás megelőzését jól kidolgozott, téma- centrikus komplex tréningprogramok képesek segíteni.
4. Az egyéni bánásmódot igénylő, valamint a roma tanulók helyzete kiemelten fontos a korai iskolaelhagyás szempontjából. Amennyiben a pedagógusok tisztában vannak a pszichikus jellemzők eltéréseivel e tanulók esetében, ennek következménye lesz, hogy pozitív attitűdökkel, elfogadóbb tanulóhoz-szülőhöz való hozzáállással fognak rendelkezni, így megelőzhető, ill. csökkenthető a korai iskolaelhagyás e tanulók körében is.

A téma elemzése bonyolult problémafeltárást, problémadefiniálást és szerteágazó preventív, ill. korrektív beavatkozást igényel. A pedagógiai pszichológia által adható „megoldás” egy komponens, ami szükséges, de nem elégséges a probléma megoldásában. A különböző tudományterületeken dolgozó szakemberek team munkája adhat igazi eredményt.

HIVATKOZOTT IRODALOM

- Buda, M.: Minőség és szelekció. In *Educatio* 1999. 3. sz. (Minőség tematikus szám) 517–532.
- F.J. Mönks – A.M.P. Knoers (1998): *Fejlődéslélektan. FITT IMAGE- Ego School*, Szentendre ISBN:963 03 6009 8 p.350
- Hanák Zsuzsanna (2015): Hátránykompenzációs gyakorlatok (36p) In.: Integrációs szaktanácsadói feladatokra való felkészítés a pedagógus-szakvizsgára felkészítő szakirányú továbbképzési szak programhoz (CD)EKF.
- Hanák Zsuzsanna (2009): Problémák és megoldások. (Hátrányos helyzetű tanulók továbbtanulásának támogatása speciális tréningprogramok segítségével.) In. *Az iskola szocializációs funkciói* (szerk.: Bábosik-Torgyik) Eötvös kiadó, Budapest. pp.178-186
- Helyzetelemzés és további kutatásra javasolt irányok a korai iskolaelhagyás problémájának hatékony kezelése érdekében In.: [Hazai_helyzetelemzés_QALL_1013_10_21_pdf](#)
- Helyzetelemzés és további kutatásra javasolt irányok a korai iskolaelhagyás problémájának hatékony kezelése érdekében In.: [Hazai_helyzetelemzés_QALL_1013_10_21_pdf](#)
- Helyzetelemzés és további kutatásra javasolt irányok a korai iskolaelhagyás problémájának hatékony kezelése érdekében,
http://oktataskepzes.tka.hu/content/documents/Projektek/2013/QALL/esl_helyzetelemzes_qall_2013_10_21_javitott.pdf
- Imre Anna (2014): A korai iskolaelhagyással összefüggő nemzetközi elemzések és Unió ajánlások. In.: *QALL Végzettséget mindenkinek Tempus Közalapítvány Budapest ISBN: 978-615-5319-16-7 p.97.*
- Kádárné Fülöp J. (1973): Néhány tanulói környezeti változó összefüggése a tanulás eredményességével. *Pedagógiai szemle* 1973/7-8. 658-671
- Köckeis, E. (1974): A munkás szubkultúrák és az iskola közötti értékűtközés In.:Ferge Zs. – Háber J.: *Az iskola szociológiai problémái. Közgazdasági és Jogi Kiadó Budapest 1974. 249-265*
- Lyché, Cecilia (2010): *Taking on the Completion Challenge: A Literature Review on Policies to Prevent Dropout and Early School Leaving. /OECD Education Working Papers, No. 53/*. OECD Publishing.
- Meleg Csilla (2015): Nevelésszociológiai problémakörök és nézőpontok In.: *A nevelésszociológia alapjai* (szerk.: Varga András). Pécsi Tudományegyetem. ISBN 978-963-642-805-1 pp.19–49.
- Mihályi Krisztina (2014): A korai iskolaelhagyás Európai Unió és hazai kontextusai. In.: *QALL Végzettséget mindenkinek Tempus Közalapítvány Budapest ISBN: 978-615-5319-16-7 p.9.*
- Molnár P. (1989): *A felsőfokú továbbtanulási igény*. Akadémia Kiadó Budapest .
- Pszichológia pedagógusoknak*, szerk.: N. Kollár Katalin – Szabó Éva, Osiris Kiadó, Budapest, 2004. 564–570. old.
- Rumberger, Russell – Lim, Sun Ah (2008): *Why Students Drop Out of School: A Review of 25 Years of Research*. Santa Barbara: California Dropout Research Project.
- Schargel, Franklin – Thacker, Tony – Bell, John (2007): *From At Risk to Academic Excellence*. Focus Adolescent Services, 2007. Idézi: Mihály Ildikó (2009): „A csendes járvány”. *Az iskolai lemorzsolódás veszélyei. Új Pedagógiai Szemle*, április
- Zsoldos Márta – Sarkady Kamilla (2001): *MSSST. ELTE Bárczi Gusztáv Gyógypedagógiai Főiskolai Kar Budapest J12-1020*